

Travailler en toute sécurité pendant les travaux

Nicolas Corpataux
Responsable sécurité hôpital fribourgeois

Congrès SOHF du 6.2.2020

18.02.2020

Nicolas Corpataux | Sécurité

1

Thèmes

- Présentation du service sécurité HFR
- Dangers lors des travaux
- Contraintes
- Solutions
- Conclusion



Santé et sécurité au travail

- Direction
Responsabilité générale
- Spécialistes



Médecin du travail
*Arbeits- und
Personalärztin*

- Maladie professionnelle
• *Berufskrankheit*

Chargés de sécurité
Sicherheitsbeauftragter

- Accident professionnel
• *Berufsunfall*



Sécurité

Nicolas Corpataux

Nicolas Philipona

Frank Aeby

Frank Wurgler

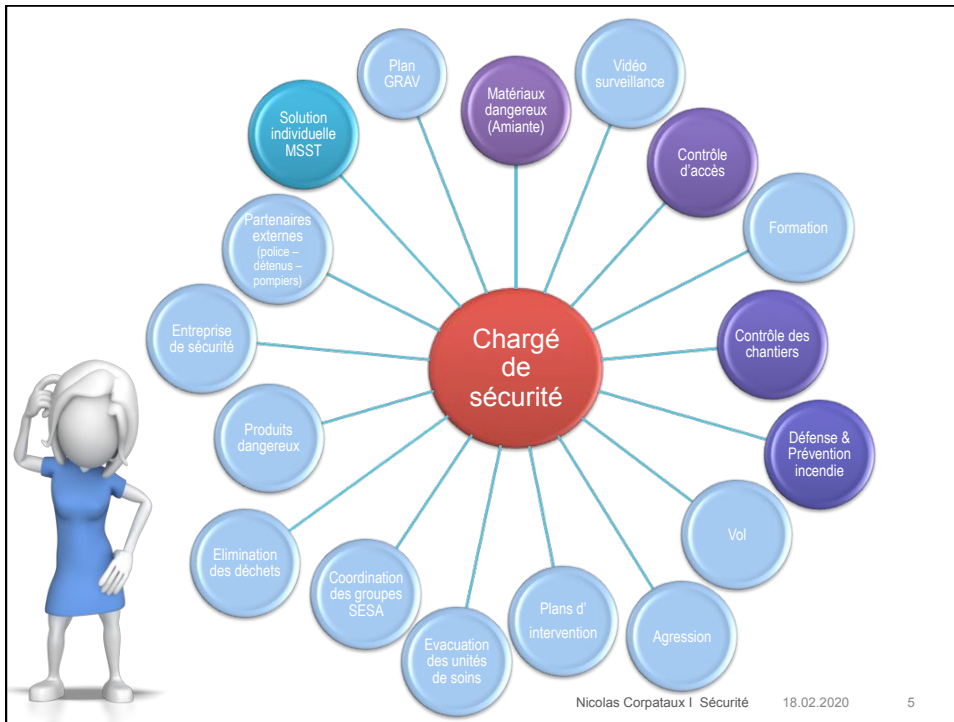
Sécurité générale

Sécurité des personnes

Sécurité des infrastructures


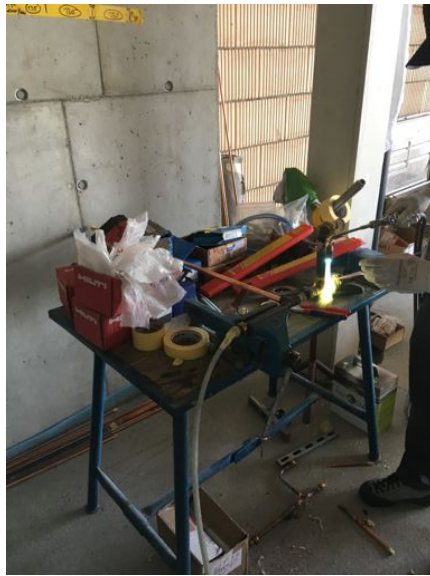
Assistant





Dangers

- Incendie

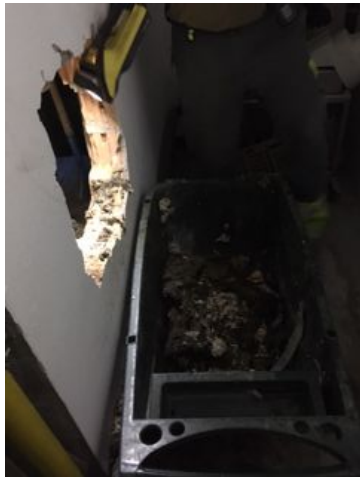



HFR

Nicolas Corpataux | Sécurité 18.02.2020 6

Dangers

- Cas réel Court-circuit



Dangers

- Cas réel étincelle



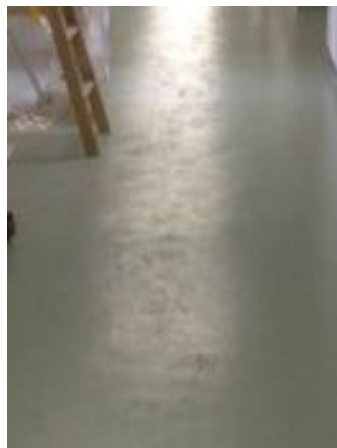
Dangers

- Cas réel soudure électrique



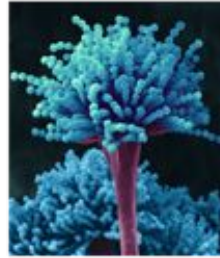
Dangers

- Poussières



Dangers

- Pour les patients aspergillose



Dangers

- Equipements techniques des parties en exploitation
- Ventilation / chauffage



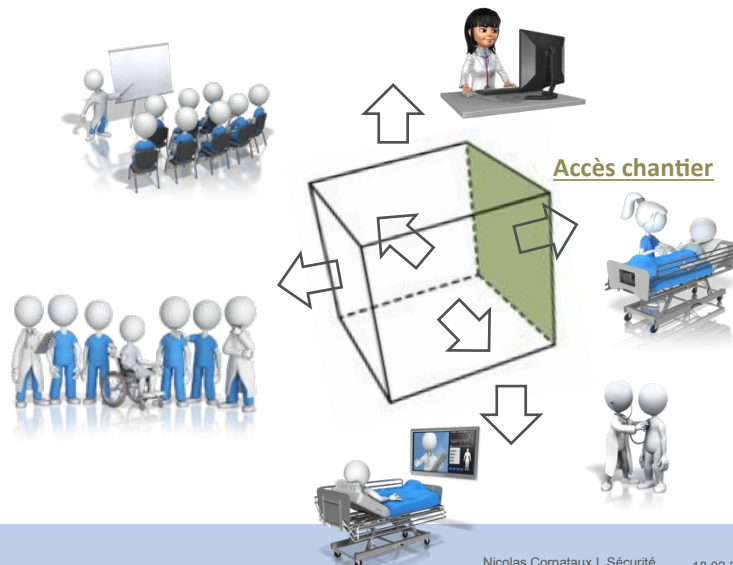
Contraintes

- Accès au chantier
- Externe / interne
- Confidentialité (Attention si passage devant fenêtre de soins)



Contraintes

En cas de zone occupée



Solutions vs collaborateurs

- Définir la zone d'intervention et sa classification vis-à-vis de l'exploitation



Solution

- Analyse préalable des matériaux



Solutions vs collaborateurs

- Informer les collaborateurs directement impactés de la nature des travaux, de la durée de ceux-ci. Ne pas s'arrêter au supérieur hiérarchique.

HFR, nous avons pris l'habitude d'inviter tout les secteurs directement ou indirectement touchés par les travaux pour une petite séance d'information avant les travaux et une information directe dans les zones proches au personnel et aux patients.

C'est le chef de projet qui en est responsable.

Des affiches dans les ascenseurs de la zone concernée sont également posées.



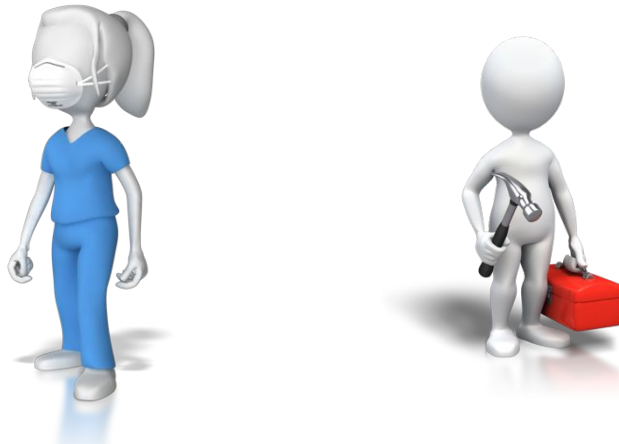
Solutions vs collaborateurs

- Rassembler les besoins du personnel face aux nuisances
- Limiter si nécessaire les horaires de travaux bruyants et les communiquer



Solutions vs collaborateurs

- Informer sur les travaux spéciaux et les risques (poussières, bruit, odeurs, ...)
- Passer régulièrement lors de la phase de travaux en démontrant l'empathie



Solutions prévention

- Détection incendie coupée le moins possible
- Boucle de chantier active en dehors de la présence des ouvriers



Solutions vs entreprises externes

- Formation des intervenants

 INTERVENANT EXTERNE HFR Fribourg – Hôpital cantonal	Nom XXXXXX Prenom XXXXXX Entreprise XXXXXX	NUMEROS D'URGENCE FEU / FEUER Alarme en cas d'incendie / Alarmierung im Brandfall 144
	Intervenant formé aux règles d'hygiène et de sécurité de l'HFR. Valable jusqu'au : XXXX/20XX N° 0000XX	
		URGENCE TECHNIQUES / Technischer Notfall Inondation, fuite de gaz, court-circuit / Wasserschaden, Elektrische Probleme, Gasleck 026 306 05 50
		SURVEILLANCE & SECURITE Objets trouvés, perdus, volés / Diebstahl, verlorene und gefundene Gegenstände

Solutions vs entreprises externes

- Définir les accès et les voies d'évacuation des déchets
- Définir le flux patient / personnel
- Adapter la signalétique des voies d'évacuations



Solutions vs entreprises externes

- Règles de sécurité



Les règles générales:

- Interdiction de fumer en dehors des zones fumeurs
- Interdiction de consommation d'alcool et de drogue
- Respect des horaires travaux réputés bruyants (selon les zones)
- Interdiction de mettre la musique (poste radio ou téléphone)
- Interdiction de prendre des photos (hormis pour les besoins du travail)
- Demande d'accès par le chef de projet ou le donneur d'ordre HFR
- Les matériels appartenant à l'HFR ne sont pas à disposition des entreprises
- Respect des règles d'hygiène: maintien de l'ordre et de la propreté
- Vos machines et matériels sur chantier sont uniquement sous votre responsabilité
- Respect de la confidentialité/discrétion envers les patients, le personnel et l'institution

Accidents et risques

En cas d'accident	Risques spécifiques
Premiers secours <ul style="list-style-type: none"> • Protéger: vous-même, la victime, les autres Inconscience <ul style="list-style-type: none"> • Appeler les secours (tel. interne 144) • Mettre la victime en position latérale de sécurité Chute <ul style="list-style-type: none"> • Trauma: chute de plus de sa hauteur • Ne pas bouger la victime • Appeler les secours (tel. interne 144) • Rassurer la victime Brûlures <ul style="list-style-type: none"> • Ne pas enlever les vêtements • Refroidir immédiatement avec de l'eau courante (min. 10 min.) • Se rendre aux urgences (B&M 14/Niv A) Saignements <ul style="list-style-type: none"> • Placer un pansement compressif sur la plaie • Se rendre aux urgences (B&M 14/Niv A) 	Chimie et gaz <ul style="list-style-type: none"> • Toute personne devant manipuler des produits doit être formée • Les déchets chimiques doivent être mis dans des récipients étiquetés de façon appropriée • Toutes manipulations de gaz et de produits chimiques doivent être approuvées par le Chargé de Sécurité Rayonnement non ionisants <ul style="list-style-type: none"> • Four tous les risques concernant les champs électromagnétiques Magnétisme <ul style="list-style-type: none"> • Les personnes portant un stimulateur cardiaque ne doivent pas entrer dans ces 2 zones • Les personnes portant des implants métalliques artificiels ou même des prothèses peuvent ressentir des douleurs
Feu <ul style="list-style-type: none"> • Couper l'électricité, le gaz, le bouton d'urgence de la machine • Alarmer en appuyant sur le bouton poussoir de couleur rouge • Lutter contre le feu avec des moyens adaptés sans vous mettre en danger 	Risque biologique <ul style="list-style-type: none"> • L'accès de ces zones est strictement réservé au personnel qualifié • Ces zones associent l'utilisation de produits chimiques et radioactifs, de produits sanguins, d'agents pathogènes, virus, micro-organismes, etc.
Electricité <ul style="list-style-type: none"> • Ne pas vous mettre en danger • Couper la source électrique 	Radioprotection <ul style="list-style-type: none"> • L'accès aux zones contrôlées est strictement autorisé au personnel portant un film badge



Solutions vs entreprises externes

Signalétique chantier

A l'entrée de tous les chantiers de l'HFR

Vous trouverez une affiche concernant le chantier.
Sur cette affiche vous allez retrouver toutes les informations nécessaires :

- Nom du responsable du chantier + tél
- Nom du coordinateur HFR + tél
- Nom du chargé de sécurité + tél
- Numéro du technicien de garde
- Numéros d'appel d'urgence
- **Consignes de sécurité**
- **Prévention des infections & travaux**



Solutions vs entreprises externes

Consignes de sécurité

INTERDICTION

- Couvrir un détecteur incendie (sous peine d'exclusion)
- Utiliser un moteur à combustion
- Stocker inutilement des matériaux combustibles



GARANTIR L'ACCES:

- Aux postes incendie
- Aux portes coupe-feu
- Aux sorties de secours
- Aux voies d'évacuation



Travailler en sécurité n'est jamais une perte de temps!



Solutions vs entreprises externes

Consignes de sécurité

RESPECTER

- Le port des EPI selon les règles SUVA sous la responsabilité de votre entreprise



- Les horaires de 7h00 à 18h00 du lundi au vendredi (sauf autorisation)
- **L'évacuation des déchets chaque jour!**



Solutions vs entreprises externes

Consignes de sécurité

RESPECTER

Les distances de sécurité entre les liquides/matières inflammables des foyers et des installations électriques ou similaires pour éviter tout danger d'incendie ou d'explosion.

Stockage dans des locaux séparés résistant au feu!

Lorsque le chantier est inoccupé:

- Tous les appareils électriques doivent être débranchés
- Les bonbonnes de gaz doivent être fermées et sécurisées
- Les arrivées ou robinets d'eau doivent être fermés
- Le chantier doit être fermé à clé



Solutions vs entreprises externes

Consignes de sécurité

Lorsque le chantier est dans une zone de passage:

- Baliser et délimiter clairement les zones en travaux pour éviter des accidents avec des tiers



- Annoncer toute situation à risque ou non conforme aux règles de sécurité au chargé de sécurité ou agents de sécurité
- Ne soumettre à aucune sollicitation mécanique les installations susceptibles de se rompre (faux-plafonds, conduites,...)



Solutions vs entreprises externes

Poussière: mesures à suivre



- Etanchéité du cloisonnement
- Fermeture des fenêtres
- Nettoyage du chantier
 - Balais interdit
 - Aspirateur avec filtre Hepa
- Obturation des bouches d'aération
- Remplacement des feuilles anti-poussière
- Elimination propre des déchets
 - Humidifier
 - Bâcher
- Aspiration des habits de travail
- Validation du nettoyage chantier avant tout démontage paroi chantier



En résumé

- Le responsable des travaux, en collaboration étroite avec les chargés de sécurité et les services impactés, planifie et coordonne les travaux



En résumé

- Communiquer en toute transparence sur l'impact des travaux sans minimiser



En résumé

- Désigner un interlocuteur atteignable pendant la durée des travaux



